

TEST OSOBOWOŚCI NPA



Zamieszczony poniżej test składający się z 50 pytań służy pomocą w ocenie Twojego typu osobowości NPA. Trzy genetycznie zdeterminowane typy charakteru to: cecha sangwiniczna lub narcyzm (N), perfekcjonizm (P) i agresja (A). Po udzieleniu odpowiedzi na wszystkie pytania, poniżej wyświetlą się tabele. Natychmiastowe wyniki!

Wszystkie odpowiedzi na pytania są w skali od 0 do 4, według wzoru:

- 4 = "Zgadzam się" lub PRAWDA lub Tak!
- 3 = "W pewnym sensie się zgadzam"
- 2 = Neutralnie
- 1 = "W pewnym sensie się nie zgadzam"
- 0 = "Nie zgadzam się" lub FAŁSZ lub Nie!

Sugestia: Daj sobie trochę czasu na zastanowienie zanim odpowiesz. Wyobraź sobie opisywane sytuacje. Myśl o sobie raczej niż o teście. Spróbuj wyobrazić sobie siebie takim, jakim widzą Cię inni. Przeczytaj wszystkie pytania z listy zanim rozpoczniesz test.

Uwaga: Pytania dotyczą zarówno mężczyzn, jak i kobiet. W celu uproszczenia, niektóre zwroty podane są w rodzaju męskim.

1. Gdy odnosisz sukces, czy chciałbyś pławić się w blasku uznania publicznego?	4
2. Czy jesteś typem "silnym, ale cichym," który rzadko się uśmiecha i potrafi wymusić kapitulację innych gasząc ich wzrokiem?	1
3. Czy to Ty: rozmowny, niecierpliwy, bardzo seksowny, często śmiejący i uśmiechający się, o ostrej, bez zbędnych skrupułów osobowości?	4
4. Jeśli zadanie musi być wykonane, czy prawdopodobnie zepchniesz ludzi na bok, a pytania zadawać będziesz później?	1
5. Czy niewielki stres powoduje u Ciebie drżący głos lub niepewność w wypowiedzi?	2
6. Czy będąc na cichym przyjęciu powitałbyś nowoprzybyłego gościa krzepkim okrzykiem niosącym się przez cały pokój?	1
7. Czy to Ty: spokojny, przyjazny, dokładny, w największym stopniu zorganizowany, wyniosły, ładny uśmiech, staranny charakter pisma, silny i uparty?	0
8. Czy Twój śmiech uderza w dość piskliwy, histeryczny ton?	0
9. Czy masz tendencję do podejrzliwości i konfrontacji raczej niż akceptacji motywów działania i postępowania innych ludzi?	0

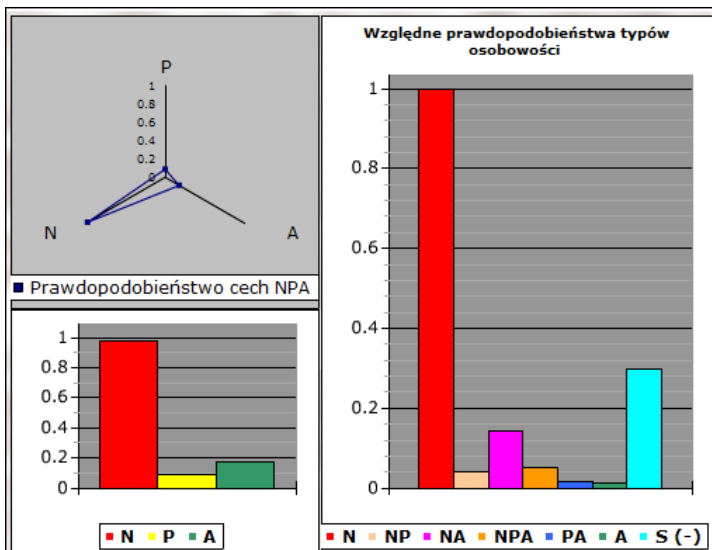
- | | |
|---|---|
| 10. W emocjonalnej, wzruszającej sytuacji, czy nie okazałbyś współczucia "płaczącym" wokół Ciebie "mięczakom" i skierowałbyś się do wyjścia? | 2 |
| 11. Czy w szkole byłeś sumiennym, introspektywnym uczniem, który niechętnie zabierał głos w klasie i "umierał tysiąc razy" oczekując wyrwania do odpowiedzi? | 4 |
| 12. Czy w swobodnych sytuacjach towarzyskich używasz głośnego, starannie kontrolowanego głosu i utrzymujesz intensywny kontakt wzrokowy? | 3 |
| 13. Czy przyciągają Cię zajęcia o wolnym tempie pracy, wymagające wyjątkowej uwagi na szczegóły? | 3 |
| 14. Czy w szkole lub na uczelni przyciągałyby Cię cheerleading, śpiew, teatr lub taniec? | 4 |
| 15. Czy na scenie byłbyś naturalnym czarnym charakterem: chłodny, kalkulujący, podejrzliwy, mściwy, o srogiej, pozbawionej koloru twarzy, i ze sztyletem w kieszeni? | 0 |
| 16. Czy mógłbyś potencjalnie być dobrze zorganizowanym, dynamicznym mówcą, który nigdy nie czytałby przed słuchaczami wcześniej przygotowanego tekstu z kartki? | 2 |
| 17. Czy można by Cię opisać jako człowieka nadpobudliwego, niemożliwego do zawstydzenia, którego pociąga dobre jedzenie, seks, podróże i emocje? | 3 |
| 18. Czy możliwie wszedłbyś w konflikt z prawem z powodu chęci zemsty, walki, lub przemocy? | 0 |
| 19. Gdy ktoś Cię "krzywdzi," czy zwykle "rewanżujesz się po cichu" raczej niż otwarcie? | 3 |
| 20. Czy czasami "wycofujesz się do własnego świata," ogarnia Cię depresja i myślisz, że mógłbyś pędzić żywot pustelnika? | 2 |
| 21. Czy na zdjęciach Ty i przynajmniej jeden z członków Twojej rodziny macie szeroki, charyzmatyczny uśmiech? | 1 |
| 22. Czy mógłby to być Ty: głośny, nieopanowany, nieuśmiechnięty, cera bez koloru, z tendencją do zastraszania (bully) innych, nieskupiony, niesforny, prawdziwe bydlę? | 0 |
| 23. Czy jesteś dobrym człowiekiem, którego łatwo wykorzystać lub zastraszyć w pracy lub w relacjach uczuciowych? | 1 |
| 24. Czy to Ty: towarzyski(a), ale nieseksowny(a), o raczej głośnej tonacji głosu, konwencjonalnym stylu życia, macierzyńska lub ojcowski, dynamiczny(a), o menedżerskim podejściu do życia, taki, z którym lepiej nie zaczynać? | 0 |

25. Czy te pojęcia stosują się do Ciebie: ekstrawertyczny, nieagresywny, nieskupiony, ciepły, próżny, seksowny, niekonwencjonalny: typ pluszowego misia lub lalki-bobasa? 4
26. Czy podekscytowanie łatwo nadaje Twemu głosowi przeszywający (w przypadku mężczyzn) lub piskliwy (w przypadku kobiet) ton? 3
27. Czy w momencie rozdzierającej wściekłości krew ucieka Ci z twarzy, nadając Ci przerażający, złowrogi wygląd? 0
28. Czy inni mówią o Tobie, ku Twojemu zdenerwowaniu, że masz "gen czystości" lub że jesteś "obsesyjno-kompulsywny"? 0
29. Czy raczej powoli dajesz się wciągać w relacje intymne lub związki natury seksualnej? 0
30. Czy to mógłby być Ty: z rezerwą, dobrze zorganizowany, wyniosły, z tendencją do sarkazmu lub cynizmu, grymas zamiast pełnego uśmiechu, zwinięta sprężyna gotowa rzucić się na kogoś? 0
31. Czy odczuwasz ekstremalne zdenerwowanie przed wystąpieniem publicznym, nawet w sytuacjach łagodnych? 2
32. Czy jesteś ekstrawertykiem, osobą aktywną w ogóle niezainteresowaną spotkaniami towarzyskimi czy przyjaznymi ludźmi? 1
33. Czy brak porządku, schludności czy czystości wytrąca Cię z równowagi bardziej, niż ma to miejsce w przypadku większości ludzi? 1
34. Czy gdy jesteś na coś zły, można by Cie opisać jako ze łzami w oczach, histeryczny i gotowy do napaści z wysuniętymi pazurami? 2
35. Czy gdyby ktoś powolnie wykonywał jakąś czynność, Ty interweniowałbyś i mocnym głosem rzekłbyś: "Daj, pomogę Ci z tym!?" 4
36. Czy zdarza Ci się na przyjęciu zagalopować opowiadając innym o swoich zainteresowaniach i wiedzy? 4
37. Czy zwykle brak Ci zaufania we własne siły, czy odczuwasz napięcie bez przyczyny lub poczucie niższości? 2
38. Czy czułbyś się dobrze w wymagowanej roli surowego rzymskiego cesarza o srogiej, bladej twarzy, zdolnego do surowych wyroków? 0
39. Czy możesz sobie wyobrazić siebie jako prezentera wiadomości telewizyjnych: lubianego, nieco apodyktycznego, z powściągliwym uśmiechem, bardzo zorganizowanego, bardzo skupionego z przeszywającym, silnym głosem: ze wszech miar dynamiczna osobowość. 0
40. Czy kolorowe ozdoby, np. eleganckie ubrania, pierścionki/sygnety czy akcesoria ze złota przychodzą Ci naturalnie? 2

41. Czy jesteś nieśmiały w towarzystwie, np. w małych grupach, na przyjęciach, na uroczystych obiadach?	1
42. Gdyby ktoś przypadkowo dotknął Cię ręką, czy prawdopodobnie odpowiedziałbyś mu natychmiastowym uderzeniem w twarz?	1
43. Czy jesteś skłonny do nawiązywania wielu przelotnych romansów , w których traktujesz swojego słabszego partnera dość okrutnie?	1
44. Czy jesteś raczej powolny i z silnym uporem dążysz do prawidłowego wykonania zadania?	0
45. Czy jesteś (potencjalnie) dobrym liderem ze względu na swój dynamiczny styl, talenty organizacyjne i swobodę w sytuacjach towarzyskich?	2
46. Czy omijasz szerokim łukiem wywołujące napięcie konfrontacje z ludźmi?	2
47. Czy Twój humor jest powściągliwy, cięty i sarkastyczny raczej niż swobodny i lekki?	2
48. Czy jesteś bardziej od innych nadpobudliwym i prowokującym seksualnie, wampirem w swoich marzeniach?	4
49. Czy w towarzystwie łatwo znajdujesz się w sytuacjach muzycznych, teatralnych, czy komicznych?	4
50. Czy w sportach i grach masz skłonność do wplątywania się w bójki, w których chcesz zranić, jeśli nie zabić, swego przeciwnika?	0
Wybierając "Zgadzam się" potwierdzam, że: (1) test ten jest wyłącznie dla mojego osobistego użytku; (2) informacja w nim zawarta może lub nie stosować się do mojego życia osobistego, oraz (3) teoria NPA zawiera materiały chronione prawami autorskimi.	zgadza

Ważne: Prosimy upewnić się, że wszystkie pytania posiadają odpowiedzi przed naciśnięciem "Zgadzam się."

Poniższe wykresy przedstawiają względne prawdopodobieństwo posiadania przez Ciebie cech N, P i A. Wykres słupkowy po prawej stronie przedstawia w skali względnej Twoje trendy w kierunku zachowań N, NP, NA, NPA, PA i A.



prawdopod	1.0	0.04	0.14	0.05	0.02	0.0	0.3
N	1.0						
NP		0.04					
NA			0.14				
NPA				0.05			
PA					0.02		
A						0.0	
S							0.3

• koncentracja

Twój wynik F 17 (niski)

0-20 = niski: wymowny, wylewny, impulsywny
 20-70 = umiarkowany: refleksyjny, praktyczny
 70-100 = wysoki: skł. do kontemplacji, analityczny

• temperament

Twój wynik T 40 (wysoki)

0-10 = bardzo niski: skryty
 10-20 = niski: powściągliwy
 20-35 = umiarkowany
 35-60 = wysoki: reaktywny
 60-100 = wysoki: bardzo reaktywny

• uległości, napięcie, depresja

Twój wynik S 30 (niski)

0-30 = niski
 30-60 = umiarkowany
 60-100 = wysoki

• ekstrawersja

Twój wynik E 55

0-30 = niski, introwertyk
 30-70 = umiarkowany
 70-100 = wysoki, ekstrawertyk

• agresja

Twój wynik A 27 (bardzo niski)

0-30 = nieobecny, bardzo niski
 30-50 = niski, stłumiony
 50-70 = umiarkowany do wysokiego
 70-100 = jawna agresja w typie A lub NA

• narcyzm

Twój wynik N 95 (wysoki)

0-30 = nieobecny lub modulowany przez agresję
 30-40 = strefa przejściowa
 40-60 = zmienne zachowania narcystyczne
 60-85 = wysokie prawdopodobieństwo cechy N
 85-100 = jawny narcyzm w typie N lub NA

• spójność odpowiedzi na pytania

Twój wynik R 98 (doskonały!)

0-50 = przypadkowa lub wyjątkowa odpowiedź
 50-65 = strefa przejściowa
 65-100 = odpowiedź spójna

• spójność statystyczna

Wynik C 96 (doskonały)

0-65 = niska spójność
 65-75 = umiarkowana
 75-100 = spójne rezultaty między metodami

Twój wynik S był pomiędzy 20 a 30 (lekką podwyższony).
 (Powyżej 30 prawdopodobieństwo bycia niedominującym typem rośnie.)

Wynik S jest miarą napięcia, depresji lub uległości w relacjach międzyludzkich w skali od 0 do 100. Wynik większy niż 20-30 wskazuje, że cecha N lub A, lub obydwie, są tylko częściowo wyrażone. Test ten nie bada wielu możliwych przyczyn wysokiego wyniku S. Najczęstszą jego przyczyną jest stłumiona agresja (typy pasywne agresywne) lub stłumiony narcyzm (osobowości z pogranicza sangwicznych). W przypadku osób po konsultacjach ze specjalistami w dziedzinie zdrowia psychicznego, częstymi przyczynami mogą być depresja lub zaburzenia dwubiegunowe. Wynik T jest miarą temperamentu, również w skali od 0 do 100. Osoby o niskim temperamencie są zwykle powściągliwe lub skryte. Osoby z wysokim temperamentem są zwykle wysoce reaktywne lub wybuchowe. Wynik F jest miarą stopnia zorganizowania osobowości danej jednostki, znów w skali od 0 do 100. Osoby zorganizowane z tendencjami analitycznymi będą miały raczej wysoki wynik w tej skali, podczas gdy osoby mniej skupione, bardziej wylewne lub praktycznie nastawione do życia, będą miały tendencję do niższych wyników.

Twój typ charakteru jest raczej sangwiczny:
N
 (narcystyczny, nie perfekcjonistyczny, nie agresywny)

Ponieważ Twój wynik S był wyższy niż 20, rozważ również możliwość, że twój typ charakteru jest niedominującym: typ pasywny agresywny (NA-) lub pograniczny (N-).

Opcjonalne? Czy posiadasz którekolwiek z niżej wymienionych schorzeń:

	astma	▼
Płeć	kobieta	▼
Twój wiek	31-40 lat	▼
Komentarz? Czy uważasz, że test był wierny rzeczywistości?	bardzo szybko się denerwuję ...podczas kłótni	▲

Aby przesłać nam swój test, proszę nacisnąć PRZEŚLIJ poniżej.

Dziękujemy!

Teoria NPA © 1982, 2014 A. Benis, dr nauk ścisł. i med. | Wersja NAPPa 9,23

PRZEŚLIJ

DRUKUJ

